



아주대학교
AJOU UNIVERSITY

활동적 고령화 모델로서 홍콩 엘더 아카데미에 대한 질적 연구

해외현장연구

정강이조

금융공학과/강민주
정치외교학과/이소연
사회학과/이혜지
정치외교학과/정동은

I. 서론	1
1. 주제 선정 배경 및 연구의 필요성	1
2. 이론적 배경	4
3. 연구 문제	4
4. 연구방법론	4
II. 본론	7
1. 홍콩의 엘더 아카데미 제도	7
i. 홍콩 엘더 아카데미 제도의 목적	8
ii. 홍콩 엘더 아카데미 제도의 발전 과정	9
2. 엘더 아카데미의 운영방식	9
i. 기업 중심의 운영 자금 조달 체계	9
ii. 수강생의 자율성과 다양성을 고려하는 커리큘럼	10
iii. 수요자 중심의 커리큘럼	11
iv. 명목적 체계와 물리적 공간 제공	12
3. 활동적 고령화 모델로서 엘더 아카데미	13
i. 은퇴 후 새로운 삶의 기반	13
ii. 학문적 지식 탐구의 장	14
iii. 세대 간 화합의 기회	15
4. 한국의 노인 교육이 나아가야 할 방향	18
III. 결론	21
1. 결론 및 시사점	21
2. 연구의 한계점 및 후속 연구 방향성	22
IV. 부록	
1. 참고문헌	
2. 인식 조사 설문지	
3. 표 이미지	

I 서론

1. 주제 선정 배경 및 연구의 필요성

현재 한국 사회는 고령 사회에 접어들었다. 통계청의 자료에 따르면 총인구 중 65세 이상이 차지하는 비율이 꾸준히 증가하고 있으며 2070년에는 46.4%에 도달할 것으로 전망했다. 하지만 늘어가는 노인 인구에 대한 국가적, 그리고 시민적 변화는 여전히 부진하다. 특히 현대사회에서의 노인은 피부양자이며 종속적인 존재로 이미지화되어 있다(김미경, 2022).¹ 그러나 기대수명의 증가로 노년기를 보내는 기간이 길어지며 은퇴 이후의 삶에 대한 경제적 준비 등이 미흡할 경우 생의 연장은 외려 큰 부담으로 다가올 가능성이 있다.²

실제 우리나라는 경제협력개발기구(OECD) 주요국 중 노인의 상대적 빈곤율이 40%를 넘는 유일한 나라로, 한국의 고령자 상대적 빈곤율은 43.2%였다.³

노년기에 경제적 요인은 매우 중요한 것으로 송나영 (2020)⁴ 과 한지나 등(2019)⁵에 의한 연구에서는 경제활동참여는 우울에 부적인 영향을 미친다고 예측 가능하다고 하였으며, 다와수랭 렉시르(2020, 재인용)⁶는 경제활동과 자원봉사활동 같은 사회활동을 통해 노년기 역할상실 및 고독감의 부작용을 최소화하고 긍정적인 자아개념을 획득하여 높은 수준의 생활만족을 유지할 수 있다고 밝혔다.

이러한 고령화 노인의 사회 적응 및 통합을 위해 교육이 매우 중요한 방안으로 논의되고 있다. 세계보건기구(WHO)가 시작한 평생교육 운동 또한 노인 교육의 주요한 모토 중 하나이며 우리나라 또한 노인 대상의 평생교육에 대해 적극적 논의의 필요성을 체감하고 있다.

하지만 박인아(2022)⁷는 실제 노인복지관에서 운영되는 평생교육은 참여하려는 수요에 비해 공급이 부족한 경우가 대부분이며, 노인복지관에 대한 정보가 없거나 물리적 혹은 심리적 접근성이 낮아 마을회관이나 경로당에서 단순 여가로 시간을 보내는 경우가 많다고 조사했다. 급변하는 사회환경에 적응하고, 연장된 평균 수명을 건강하게 영위하기 위해서 노년기 평생교육의 역할이 매우 중요해졌으며, 평생교육장을 확대하여 참여할 수 있는 기회를 제공하고, 기업에서 고령자들을 대상으로 한 맞춤형 교육을 제공할 수 있도록 지원하는 정책 또한 필요하다고 설명했다.

¹ 김미경. (2022). 『나이 들의 인식 제고를 위한 노인교육의 의미론적 해석』. 인문사회 21, 13(2), 65-80.

² 이정택. (2017). 『은퇴가 건강생활습관과 정신건강에 미치는 영향』. KIRI보험연구원. 고령화리뷰16호. 9

³ 통계개발원. (2023). 『코로나19와 도시철도 통행량, 노후생활과 노인부양, 우리사회의 안전』. KOSTAT 통계플러스 2023년 여름호. 5

⁴ 송나영(2020) 『1인 가구의 세대별 특성과 우울 영향』. 인문사회21, 11(4), 405-420

⁵ 한지나(2019) 『노인의 경제활동과 우울 증상의 관계』. 노인복지연구 64(3), 93-116

⁶ 다와수랭 렉시르(2020) 『몽골 도시노인의 사회참여활동이 삶의 질에 미치는 영향에 관한 연구』. 숭실대학교 70-73

⁷ 박인아(2022) 『노인의 경제활동이 삶의 만족에 미치는 영향』. 한국노인복지학회 노인복지연구. Vol. 77(4), pp. 143-165

한국은 평생교육으로서 노인 교육이 그 어느 때보다 필요하지만, 현재 실시되고 있는 한국의 노인 교육은 이런 요구에 부응하지 못하고 있다.⁸ 우리나라는 평생교육법이 제정된 이후 보건복지부, 문화체육관광부, 교육부 총 세 곳의 정부 부처가 다양한 노인 교육 프로그램을 운영하고 있다. 이는 다원화된 추진 체계로 인해 노인 교육이 비체계적이고 산발적으로 제공될 수 있다는 우려도 존재한다.⁹ 그뿐만 아니라 선행 연구에 따르면 현재 노인 세대를 위한 프로그램은 체험 및 실습 중심에 더불어 깊은 인문학적인 지식을 공유할 수 있는 아카데미형 프로그램으로의 확대가 필요하다고 전했다.

홍콩의 노인 교육은 1980년대부터 시작됐지만 초기에는 정부의 주도 및 참여가 아닌, 비영리 기관의 주도하에 이뤄졌으며, 1997년 홍콩이 특별행정구로 개편되며 ‘홍콩 노인 위원회’라는 정부의 움직임이 등장했다. 홍콩 노인 위원회는 평생교육을 강조하며 세계보건기구(WHO)의 활동적인 노화(Active Ageing) 정책 체제에 대응해 2007년부터 노인 아카데미 프로그램을 시작했다. 노인 아카데미는 네트워크 모델을 기반으로 ‘학교 기반의 노인 아카데미 모델’을 제안해 학교, 고등교육기관, 비영리 기관 간의 협력과 정부의 재정 지원이 함께한다. 어린 학생들은 봉사를 통해 조력자 역할을 수행하고 이를 통해 노인 사회에 대한 이해를 높이며 세대 간 조화를 이뤄내고자 한다. 2020년 기준 170여 개가 운영 중이며 초·중등뿐만 아니라 고등교육 수준으로 확대되고 있다.

향후 노인 교육의 확산과 일반화를 위하여 우리나라도 기본적인 체계를 설립해야 하며, 적극적인 노력이 필요한 시점이다. 이에, 노인 교육을 평생교육과 연결하여 제도적으로 확립해 실시하고 있는 선진국의 예시를 토대로 우리 사회에 적용할 수 있는 방법을 탐색하여, 국가와 사회의 지원 속에 노인 교육의 틀과 구조를 형성해야 한다. 따라서 본 연구는 한국의 노인 교육과 홍콩의 엘더 아카데미에 관한 자료를 바탕으로 홍콩 현지에서 엘더 아카데미의 운영자, 수강자와의 심층면담을 진행하고, 이를 통해, 홍콩의 고령화 평생 교육 제도에 대한 이해를 토대로 한국 고령화 평생교육의 방향성과 개선 방안에 대해 탐구하고자 한다.

⁸ 신미식. (2007). 『평생교육으로서 한국노인교육의 발전방향-노인교육담론을 중심으로』. Journal of Lifelong Education. Vol.13. No.1

⁹ 김미경. (2022). 『나이 들의 인식 제고를 위한 노인교육의 의미론적 해석』. 인문사회 21, 13(2), 65-80.

2. 이론적 배경

이수경(2020)에 따르면 홍콩의 엘더 아카데미는 2002 년 세계보건기구(WHO)의 활동적 노화(Active Ageing) 정책 체제에 대응해, 홍콩 노인복지국과 노인위원회를 주관으로 시작된 프로그램이다. 초, 중고등학교와 대학교를 노인 교육의 거점으로 삼아 사회적 가치를 실현할 수 있는 세대 간의 통합을 이뤄내고자 했다. 또한 정부는 각각 노인 아카데미 실정에 맞는 강의 수준과 분야, 과목 등을 개설토록 하여 노인들의 다양성과 차이를 존중하고, 정부 주최의 수료증을 수여함으로써 노인 교육의 중요성을 인식하고 학습을 보람 있는 가치로 인지할 수 있도록 헌신한다.¹⁰

3. 연구 문제

본 연구는 홍콩 현지의 엘더 아카데미의 제도에 대한 분석과 효능에 대해 분석하고자 한다. 특히 연구 설계의 과정에서 참고한 선행 연구¹¹가 활동적 고령화 노인 교육에 대한 실제 교육과정을 제시하지 못했다는 한계를 갖는다는 점에서, 실제 홍콩 엘더 아카데미의 교육 현장에 방문하여 교육의 과정, 나아가 실제 아카데미 수강자들의 목소리까지 담아내고자 했다. 그뿐만 아니라 한국의 노인 교육 현장에도 직접 방문하고, 두 현장을 비교함으로써 한국의 노인 교육이 앞으로 나아가야 할 방향성에 대해 제언하고자 한다. 따라서 본 연구에서 제기한 연구 문제는 다음과 같다.

첫째, 홍콩 엘더 아카데미의 제도의 목적과 형성 과정은 어떻게 되는가?

둘째, 홍콩의 엘더 아카데미는 활동적 고령화 모델로서 어떻게 작용하고 있는가?

셋째, 한국의 노인 교육이 앞으로 나아가야 할 방향성은 무엇인가?

4. 연구 방법론

본 연구는 질적 연구 방법으로 심층 면담을 통해 홍콩 엘더 아카데미의 운영체제와 수강자들의 만족도를 파악하고 양적 연구 방법인 설문조사를 통해 엘더 아카데미를 통한 고령층과 청년층의 소통이 잘 이루어지고 있는지를 대해 알아보하고자 했다.

심층 면담은 평생학습관 관계자, 광교 노인 대학교 운영자, 노인대학 강사, 홍콩 내 슈안 대학의 엘더 아카데미(Elder Academy at Hong Kong Shue Yan University) 교수와 수강생들, 홍콩 메트로폴리탄 대학의 엘더 아카데미(Elder Academy at Hong Kong Metropolitan University)의 담당자와 수강생들, 광교 노인 대학교 수강자, 홍콩 폴리테크 대학의 엘더 아카데미(Elder Academy at Hong Kong Polytechnic University) 수강자와 진행하였다. 한국과 홍콩 현지에서 직접 진행했으며 운영자의 입장과 수강자의 입장을 모두 들을 수 있게 하였다. 설문조사는 홍콩 세종문화원의 수강생들을 대상으로 홍

¹⁰ 김미경. (2022). 나이 들의 인식 제고를 위한 노인교육의 의미론적 해석. 인문사회 21, 13(2), 65-80.

¹¹ 이수경. (2020). 홍콩 노인 아카데미 사례를 통한 활동적 고령화 (Active Ageing) 의 평생교육 활성화 방안. 대한고령친화산업학회지, 12(1), 63-74.

콩 내 엘더 아카데미를 통한 연령 간 교류가 이루어지는지를 중점을 두고 진행하였다. 연구에서 시행한 면담과 설문은 광둥어 혹은 영어로 진행되었고, 현장에서 조사한 내용을 한국어로 번역하여 결과를 분석하였다.

- 설문명칭: 홍콩인의 평생교육에 대한 인식 조사
- 설문대상: 홍콩에 거주자
- 설문기간: 2024 년 6 월 20 일~ 6 월 30 일
- 설문방식: 온라인 google 폼
- 응답한 인원: 144 명

<국외 인터뷰 참여자 명단>

메트로 폴리탄 대학교		
인터뷰 대상	소속	기타 및 특이사항
Crystal Chen	메트로폴리탄 대학교 엘더 아카데미 담당자	
수강생 A	메트로폴리탄 대학교 엘더 아카데미 수강생	메트로 폴리탄 대학교 엘더 아카데미 레벨 4 단계
수강생 B	메트로폴리탄 대학교 엘더 아카데미 수강생	메트로 폴리탄 대학교 엘더 아카데미 레벨 2 단계
수강생 C	메트로폴리탄 대학교 엘더 아카데미 수강생	메트로 폴리탄 대학교 엘더 아카데미 레벨 1 단계
수강생 D	메트로폴리탄 대학교 엘더 아카데미 수강생	메트로 폴리탄 대학교 엘더 아카데미 레벨 2 단계
Shue Yan 대학교		
인터뷰 대상	소속	기타 및 특이사항
Esther Chow Oi-Wah	Shue Yan 대학교 엘더 아카데미 교수	(전) City U 대학교 엘더 아카데미 교수
수강생 E	Shue Yan 대학교 엘더 아카데미 수강생	55 세, 엘더 아카데미에서 가장 어림
수강생 F	Shue Yan 대학교 엘더 아카데미 수강생	65 세, 2023 년 은퇴 후 엘더 아카데미 가입
폴리테크 대학교		
인터뷰 대상	소속	기타 및 특이사항
Suymi law	전 폴리테크 대학교 엘더 아카데미 수강생	2017 년, 2019 년 폴리테크 대학교의 엘더 아카데미 프로그램에 참여함

〈국내 인터뷰 참여자 명단〉

수원시 평생학습기관		
인터뷰 대상	소속	기타 및 특이사항
관계자 G	수원시 소속 평생학습기관	수원시 소속 평생학습기관의 운영자 입장을 담아내고자 함.
수원시 광교 노인복지관		
인터뷰 대상	소속	기타 및 특이사항
수강생 H	수원시 광교 노인복지관	광교노인대학 학생회장 출신 광교노인복지관 이사 재임
수강생 I	수원시 광교 노인복지관	광교 IT 기자단으로 활동中 광교노인대학 7기 수료
수원시 광교노인대학		
인터뷰 대상	소속	기타 및 특이사항
남해복 (전) 광교노인대학장	대한노인회 수원지부 이사	- 광교노인대학

II 본론

1. 홍콩의 엘더 아카데미 제도

i. 홍콩의 엘더 아카데미제도의 목적

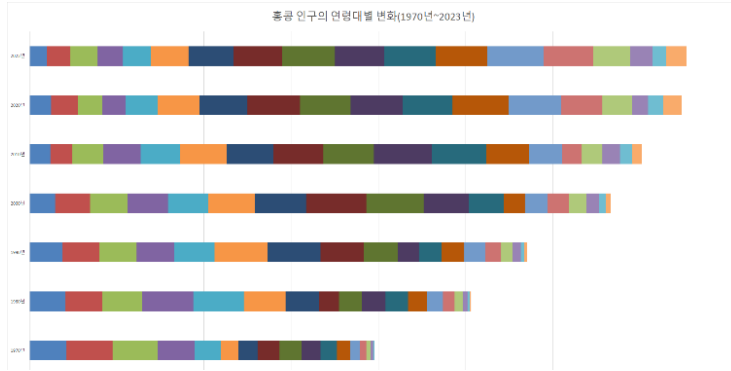


그림 1. 홍콩의 고령화 추이(별첨1)

있다. 이는 2023년 기준 한국의 고령인구 비율인 18.4%보다 높은 수치로 한국보다 심각한 고령화를 보여준다. 추가로 2046년에는 65세 이상 인구 비율이 36%에 이를 것으로 전망하고 있다.¹² 노인 인구의 증가는 사회적, 경제적인 여러 측면에 영향을 미치고 있으며, 노인들의 건강, 복지, 교육, 경제적 안정 등에 대한 관심도 증가하고 있다.

고령화 현상에 대응하기 위해 필요한 정책

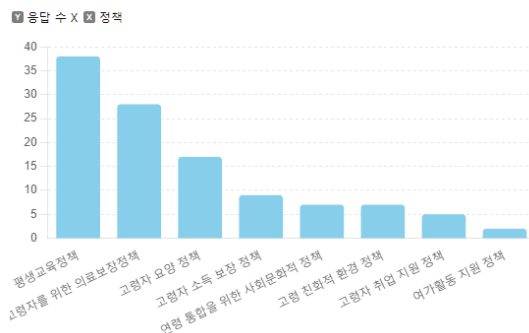


그림 2. 홍콩인 평생교육 인식 설문조사(별첨2)

특히 노인 돌봄의 주체로 정부를 꼽는 홍콩인들의 인식은 엘더 아카데미가 정부 기관이 주관하는 제도로서 자리하게 된 배경을 설명한다. 고령화라는 사회적 변화를 노인 세대가 더 적극적이고 능동적으로 향유하기 위해서는 국가와 공동체가 이에 대한 지원과 대비를 함

65세 이상 인구가 전체 인구에서 차지하는 비율이 7% 이상이면 고령화 사회, 14% 이상이면 고령 사회, 20% 이상이면 초고령 사회로 정의된다. 홍콩은 21.7%로 초고령 사회로 분류된다. 홍콩은 2023년 기준 65~69세는 7.5%, 70~74세는 5.6%, 75~79세는 3.4%, 80~84세는 2.1%, 85세 이상은 3.1%를 차지하고

실제 홍콩인들을 대상으로 진행한 설문조사 결과, 고령화 현상에 대응하기 위해 가장 필요한 정책으로 평생교육 정책이, 그리고 고령자를 위한 의료보장 정책이 뒤를 이었다. 단순히 의료나 경제적 지원 등의 사회적 체계뿐만 아니라 평생교육이 고령화 시대의 노인 정책에 새로운 길잡이로 부상하는 것이다.

노인돌봄의 책임주체 설문

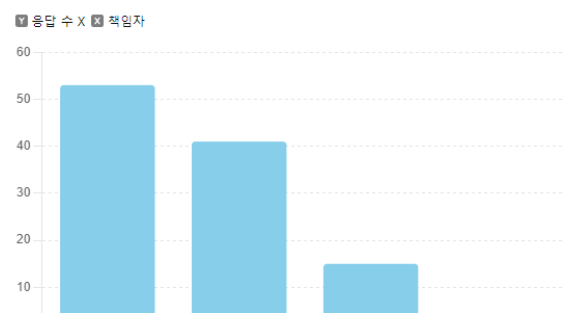


그림 3. 홍콩인 평생교육 인식 조사(별첨3)

¹² LCQ6: Measures to cope with an ageing population_Government Information Service, Hong Kong Special Administrative Region Government, 2023년 3월 22일 수정, 2024년 6월 20일 접속, <https://www.info.gov.hk/gia/general/202303/22/P2023032200177.htm>

게 고민할 영역이다.¹³

ii. 홍콩의 엘더 아카데미 제도의 발전 과정

1997년 홍콩 노인위원회(Elderly Commission)가 설립된 이후, 정부는 노인 학습을 위한 제도적 지원을 강화해 왔다.¹⁴ 홍콩 정부는 노인들이 사회에 적극적으로 참여할 수 있도록 돕기 위한 다양한 교육 프로그램을 지원하기 시작했다.

2000년대 초반부터는 홍콩은 평생 학습을 강조하며 모든 연령층을 대상으로 한 교육 프로그램을 확장했다. 특히 노인들을 위한 평생 학습 기회가 많이 늘어났다. "Elder Academy"는 노인들이 학교 환경에서 학습할 수 있도록 하기 위해 노동복지국과 노인 위원회가 2007년에 공동으로 시작했다. "Elder Academy"는 노인들에게 학습 기회를 제공하고, 세대 간의 교류를 촉진하는 데 중요한 역할을 한다. 노인들이 대학교에서 청강생으로 수업에 참여할 수 있게 하며 다양한 교육 기관과 협력하여 노인들이 다양한 학문 분야를 탐구할 수 있도록 지원한다.¹⁵

홍콩의 엘더 아카데미는 대학 캠퍼스 환경과 학문적 자원을 활용하여 노년 학습자들이 평생 교육을 추구하며 건강한 사회적 및 학문적 생활을 유지하고 활동적이고 보람 있는 은퇴 생활을 즐길 수 있도록 장려한다. 홍콩 특별행정구의 노동 및 복지국과 노인 문제위원회는 노인들이 지속적으로 학습하고 사회적으로 통합되며, 노후에도 기여할 수 있도록 다양한 계획을 추진하고 있다.

홍콩의 대학 부설 엘더 아카데미로는 ‘Hong Kong Shue Yan University Elder Academy’, ‘Lingnan University Elder Academy’, ‘The Education University of Hong Kong Elder Academy’, ‘Hong Kong Polytechnic University Elder Academy’, ‘Elder Academy at City University of Hong Kong’, ‘Hong Kong Metropolitan University Elder Academy’가 있다.

2. 엘더 아카데미의 운영 방식

i. 기업 중심의 운영 자금 조달 체계

엘더 아카데미는 정부 주관의 기관이지만 실질적인 자금 운용은 해당 기관의 자생으로 유지된다. 정부는 노인 아카데미 제도에서 프로그램 과정 제공 및 운영 등에 대해 참여하지 않고 노인 아카데미가 개설될 수 있는 초기 자금 명목의 지원금만을 제공한다.¹⁶ 실제 슈안 대학교 엘더 아카데미는 홍콩 정부로부터 연간 80만달러 가량의 지원금을 제

¹³ 정진숙, “노인의 평생교육 참여 동기와 만족도가 성공적 노화에 미치는 영향”, 금산 : 중부대학교, 2023년 2월,

¹⁴ Tam, M. (2012). Lifelong Learning for Elders in Hong Kong: Policy and Practice. International Journal of Lifelong Education, 31(2), 157-170.

¹⁵ <https://www.scope.edu/programmes/elder-academy-city-university-hong-kong>

¹⁶ 이수경. (2020). 홍콩 노인 아카데미 사례를 통한 활동적 고령화 (Active Ageing) 의 평생교육 활성화 방안. 대한고령친화산업학회지, 12(1), 63-74.

공받고 있다.

하지만 개설 초기에 제공하는 정부 지원금 및 연간 지원금만으로는 수준 높은 프로그램 유지하는데 어려움이 있다 이에 엘더 아카데미 운영 기금의 대부분은 민간 영역에서 충당하고 있다.

“정부는 기관을 설치하는 것에 대해서는 도움을 줬지만 이후 아카데미 운영에 대해서는 엄청난 지원을 제공하지 않습니다. 일정 가량의 지원금을 제공하지만, 그 액수가 부족하기 때문에 대학교 측에서도 지원을 받습니다. 대학 또한 정부로부터 지원을 받는 부분이 있기에 결과적으로 정부의 지원을 받는 것이라 볼 수도 있지만 직접적으로 정부가 엘더 아카데미에 지원하는 자금으로는 운영하기에 턱없이 부족합니다”

— 홍콩 메트로폴리탄 대학의 엘더 아카데미 운영자

민간 중심의 운영 자금 체계는 장학 제도에서 더욱 여실히 드러난다. 실제 대부분의 엘더 아카데미에서는 장학 제도를 운영하고 있었는데 이는 모든 노인이 차별받지 않고 평등하게 교육받을 권리를 내세우는 엘더 아카데미의 평생 교육적 가치를 보여준다.

“대부분의 대학교는 65세이상이면 누구나 지원할 수 있었고, 돈이 없는 사람들은 몇몇 사회 센터가 지원을 해주는 경우가 있다. 사회 센터에서 지원이 필요한 노인을 선정해 그들의 수강료를 지원해주고 대신에 그 대상자들은 아카데미에서 배운 경험이나 내용을 센터의 다른 노인들에게 지원해 주고 대신에 그 대상자들은 아카데미에서 배운 경험이나 내용을 센터의 다른 노인들에게 공유하는 시간을 갖는다.”

— 홍콩 폴리테크 대학의 엘더 아카데미 수강자A

“BCT.기업으로부터 운영되는 지원제도인데 BCT는 홍콩 노인들의 mpf (노인 연금)을 다루는 회사로, 노인들로부터 받은 돈을 엘더 아카데미에 지원해 주는 형식으로 볼 수 있다. 기업의 사회적 책임을 다하는 것으로도 볼 수 있다. 그러나 소득 분위의 제한이 있다.”

— 홍콩 메트로폴리탄 대학의 엘더 아카데미 운영자

그뿐만 아니라 링난 대학의 엘더 아카데미(Elder Academy at Lingnan University)의 경우 Elder Academy Development Foundation의 후원을 통해 세대 간 소통과 상호 이해를 증진하는 Sit-in 프로그램을 HKD\$200¹⁷에 운영하고 있다. 또한 정부 최고 정보 책임자 사무소¹⁸의 지원을 받아 노인을 위한 ICT 심화 교육 프로그램¹⁹을 무료로 수강생들에게 제공하고 있다. 홍콩 폴리테크 대학의 엘더 아카데미(Elder Academy at Hong Kong Polytechnic University)의 경우 지역의 사회 복지 센터에서 지원이 필요한 노인을 선정해 그들의 수강료를 지원해 주고 대신에 그 대상자들은 아카데미에서 배운 경험

¹⁷ 한국 원화 기준으로 약 35000원의 가치이다.

¹⁸ Office of the Government Chief Information Officer를 말하며, 노인을 위한 ICT 심화 교육 프로그램에 지원을 한다.

¹⁹ 이 프로그램은 기본적인 ICT 지식을 갖춘 60세 이상의 노인에게 정보 및 통신 기술(ICT) 과정을 제공하는 것을 목표로 한다. 주제는 정부 모바일 애플리케이션, 스마트 헬스케어, 온라인 쇼핑, 모바일 결제, 전자 지갑 및 네트워크 보안 등을 포함한다.

을 센터의 다른 노인들에게 공유하는 시간을 갖는다.

수강료 자체를 낮춰 노인들의 부담을 더는 대학도 있다. 홍콩 시티유 대학의 엘더 아카데미(Elder Academy at City University of Hong Kong)의 한 학기 수강료는 HKD\$300, 홍콩 슈안 대학은 약 HKD\$500이다.

참가중인 평생교육의 주체

응답 수 X 주체

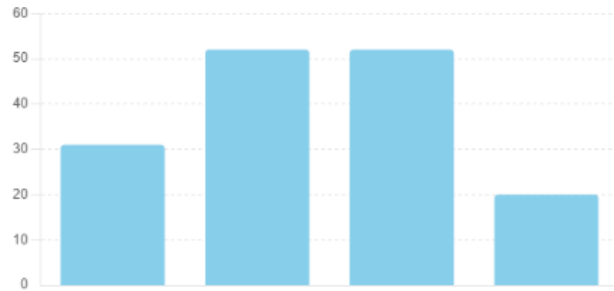


그림 4. 홍콩인의 평생 교육 인식조사(별첨4)

“슈안 대학교는 지불해야 하는 비용이 단지 몇백 달러 정도예요. 덤섬이 100달러가 넘는데… 얼마나 저렴한지 아시겠죠?”

— 슈안 대학의 엘더 아카데미 수강생A

실제로 평생교육에 참여한 홍콩인들은 평생교육의 운영 주체로 대다수가 기업 및 민간단체를 꼽았다.

ii. 수강생의 자율성과 다양성을 고려하는 커리큘럼

엘더 아카데미는 각각의 아카데미 실정에 맞는 강의 수준과 분야, 과목 등을 개설토록 하여 노인들의 다양성과 차이를 존중한다.²⁰ 홍콩의 엘더 아카데미는 거시적으로 홍콩 노인복지국(Labour and Welfare Bureau)과 노인위원회(Elderly Commission) 산하의 기관이지만 운영에 있어서는 아카데미 개개의 자율성이 보장되어 있었다. 이는 아카데미별로 차별화되고 다양한 커리큘럼을 제공할 수 있게 됨으로써 수강생들의 자유로운 선택을 가능케 했다. 실제 홍콩 메트로폴리탄 대학의 엘더 아카데미(Elder Academy at Hong Kong Metropolitan University) 관계자 Crystal CHEN에 따르면 구체적인 규칙이나 수업 방식, 커리큘럼은 각각의 엘더 아카데미에서 주도적으로 운영한다고 전했다. 홍콩 슈안 대학의 엘더 아카데미(Elder Academy at Hong Kong Shue Yan University)의 Esther Chow Oi-Wah교수 또한 다양한 유형의 과정을 제공하는 것이 중요함을 강조했다.

“슈안 대학의 엘더 아카데미는 수강생들이 흥미를 느낄 만한 코스를 자유롭게 선택할 수 있도록 맞춤형 커리큘럼을 제공합니다. 학생마다 관심을 갖는 분야가 다를 수 있기 때문에 평생 교육의 지향과 사회 참여라는 노인들의 목표를 충족시키기 위해 다양한 유형의 과정을 제공해야 합니다”

—슈안 대학의 엘더 아카데미 교수

“노인들만 있는 수업을 선호하게 됐는데 메트로폴리탄은 노인들만을 위한 강의 코스가

²⁰ 김미경, (2022). 나이 들의 인식 제고를 위한 노인교육의 의미론적 해석, 인문사회 21, 13(2), 65-80.

따로 있었다. 그래서 메트로폴리탄 엘더 아카데미를 선정했다.”

— 홍콩 메트로폴리탄 대학의 엘더 아카데미 수강생B

“젊은이들과 함께 공부하며, 소녀의 심정으로, 대학으로 돌아갈 수 있게 되어 매우 감사하게 생각한다. 기분이 정말 좋다.”

— 슈안 대학 엘더 아카데미 수강생B

iii. 수요자 중심의 커리큘럼

평생교육은 ‘요람에서 무덤까지 삶의 전체 과정에 걸쳐서 수행되는 교육활동인 동시에 인간 완성을 지향하는 교육’으로 정의된다. 같은 관점에서 노인 교육은 평생교육에서 파생한 교육과정으로서 인생의 노년기에 수행되는 교육으로 정의할 수 있다. 따라서 선행 연구에서는 노인 평생교육을 노년기 접어든 사람이 삶의 질과 성공적인 노화를 위하여 자신 의지와 동기 및 목적을 갖고 참여하는 모든 형태의 교육으로 정의하기도 했다.²¹ 노인은 노인만을 위한 교육이 필요하다. 나이 들의 과정에서 체력이 약화하고 기억력이 감퇴하며 집중력이 감소하는 등 물리적으로 다른 세대보다 학습의 어려움을 겪는다. 그뿐만 아니라 그들이 살아온 세월과 달리 변화하는 세상에 적응하기 위해 노인들은 더 큰 노력과 교육이 필요하다. 홍콩의 엘더 아카데미는 이러한 면에서 노인이라는 주요한 수요자를 고려한 수업 커리큘럼을 제공하고 있다.

슈안 대학 엘더 아카데미(Elder Academy at Hong Kong Shue Yan University)의 경우 노인들의 건강, 영양, 피트니스 운동, 문해력 등 노인들에게 꼭 필요한 프로그램을 개설하고 있다. 특히 노인을 위한 평생교육의 필요성을 강조하며 변화하는 사회에 노인이 적응할 수 있도록 돕는 것이 중요함을 강조한다.

“사회가 변화하고 있기에 새로운 지식이 필요합니다. 매년 새로운 일들이 발생하고, (노인들은) 이를 배워야 합니다. 엘더 아카데미는 노인들이 지속적으로 학습에 노출될 기회를 제공합니다. 이는 평생교육의 목표이기도 하죠.”

—슈안 대학의 엘더 아카데미 교수

홍콩 폴리테크 대학의 엘더 아카데미(Elder Academy at Hong Kong Polytechnic University)의 수강생 또한 노년기의 삶을 어떻게 하면 잘 영위할 수 있는지 엘더 아카데미를 통해 배울 수 있었다고 전했다.

“중국어, 한국어, 영어와 같은 언어들도 배울 수 있었고, 자신이 배우지 못했던 분야에 대한 지식을 배울 수 있어서 좋았다. 또한 엘더 아카데미에서는 자신의 건강을 어떻게 관리하는지, 노년의 삶을 어떻게 더 잘 영위할 수 있는지 알려줘서 좋았다.”

—홍콩 폴리테크 대학의 엘더 아카데미 수강생A

특히 홍콩 메트로폴리탄 대학의 엘더 아카데미(Elder Academy at Hong Kong

²¹ 정진숙, “노인의 평생교육 참여 동기와 만족도가 성공적 노화에 미치는 영향”, 금산 : 중부대학교, 2023년 2월,

Metropolitan University)의 경우 오롯이 노인만을 대상으로 하는 수업 커리큘럼을 제공하고 있는데, 이러한 점에 만족하여 홍콩 메트로폴리탄 대학의 엘더 아카데미(Elder Academy at Hong Kong Metropolitan University)를 선택하는 수강생도 존재했다.

“노인들은 질병에 많이 걸리기 때문에 자기 자신을 돌보기 위해 질병과 약에 관련된 수업을 선호한다. 또한 인터넷, 스마트폰 사용 등 ICT와 관련된 수업도 선호한다.”

— 홍콩 메트로폴리탄 대학의 엘더 아카데미 수강생C

iv. 명목적 체계와 물리적 공간 제공

노인은 다른 세대에 비해 배움의 기회가 부족했고, 은퇴 후 노인들은 과거 보장받지 못했던 배움의 기회를 되찾고자 하는 열망이 강하다. 홍콩의 엘더 아카데미는 이러한 면에서 노인들의 배움에 대한 동기를 대학이라는 구조적 공간과 그 속에 배치된 여러 가지 명목적 체계를 통해 충족시킨다.

홍콩 엘더 아카데미는 기관마다 단순 방문 형태뿐만 아니라 다양한 형태의 아카데미가 존재했다. 홍콩 폴리테크 대학의 엘더 아카데미(Elder Academy at Hong Kong Polytechnic University)는 캠프 형식으로 실제 대학의 기숙사에 엘더 아카데미 수강생들이 거주하며 대학생들과 동일한 일상을 경험할 수 있도록 한다.

“2019년 당시 폴리테크 대학의 엘더 아카데미를 다닐 때 엘더 아카데미에 참여한 노인들은 실제 대학생처럼 학교 기숙사에 살 수 있었으며 졸업 행사도 진행했다. 이러한 점 때문에 폴리테크 대학의 엘더 아카데미는 자신이 젊었을 적 개인적 사정으로 대학을 진학하지 못한 노인들이 꿈을 이루고자 참여하는 경우가 많았다.”

— 홍콩 폴리테크 대학의 엘더 아카데미 수강생A

단순히 캠퍼스를 제공하는 것뿐만 아니라 인증서 제도라는 명목적 체계를 통해 노인들의 적극적 참여와 대학이라는 이상 세계에 대한 충족을 도모한다. 링난 대학의 엘더 아카데미(Lingnan University Elder Academy)의 경우 각 강좌에 대해 80% 이상 출석할 경우 출석 증명서를 제공한다. 홍콩 시티유 대학의 엘더 아카데미(Elder Academy at City University of Hong Kong)는 매 학년이 종료되면 완수식이 열리며, 이 행사에서는 수업 출석률이 최소 70%이상으로 과정을 성공적으로 이수한 수강생들에게 학습 증명서를 수여한다. 그뿐만 아니라 대학의 시설 및 전자 서비스에 접근할 수 있도록 전자 신분증(EID)이 포함된 학생증과, 대학과의 원활한 소통을 위해 이메일 계정도 제공한다. 슈안 대학의 엘더 아카데미(Elder Academy at Hong Kong Shue Yan University) 또한 출석률이 70% 이상으로 과정을 수료한 수강생들에게 수업 증명서를 수여한다. 특히 홍콩 메트로폴리탄 대학의 엘더 아카데미(Elder Academy at Hong Kong Metropolitan University)의 경우 수업 증명서의 등급을 6단계로 나눠 수강생의 참여도와 활동을 더욱 체계적으로 평가한다.

“사실 이 증명서를 공식적으로 활용하기는 어렵습니다. 하지만 증명서 제도는 노인들의 적극적인 참여를 독려하는 데 매우 효과적입니다. 우리 아카데미(메트로폴리탄 대학 아카데미)에서는 졸업 행사와 졸업 증명서 수여식도 진행하는데, 이 또한 노인들의 효

능감 증진과 적극적인 참여를 도모하고자 합니다.”

— 홍콩 메트로폴리탄 대학의 엘더 아카데미 운영자

3. 활동적 고령화 모델로서 엘더 아카데미

홍콩의 엘더 아카데미는 2002년 세계보건기구(WHO)의 활동적 노화(Active Ageing) 정책 체제에 대응해, 홍콩 노인복지국과 노인위원회를 주관으로 시작된 프로그램이다. 따라서 활동적 노화 모델로서 그 개념이 제도 속에 여실히 드러나고 있다. WHO(2002)가 제시한 노인의 삶의 질을 향상하기 위한 건강과 안정이 보장되고 사회 참여를 통하여 나이가 들면서 사회, 경제 측면에서 생산적인 삶을 영위할 수 있는 활동적 고령화 교육이 미래 노인 교육의 핵심이다. 활동적 고령화 모델은 총 건강, 참여, 안전 총 세 가지로 구성돼 있다. 이중 엘더 아카데미 제도는 노인이 사회경제적, 문화적 활동에 최대한 참여할 수 있도록 일자리 제공과 교육의 기회를 지원하고 생산적인 활동을 지속하는 ‘참여’, 그리고 노년기에 사회적, 경제적, 신체적으로 안전한 생활을 영위할 수 있는 정책이나 프로그램을 제공함으로써 노인이 각자의 존엄성을 보호받을 권리를 보장받는 ‘안전’의 영역이 적극적으로 실천되고 있음을 발견했다.

i. 은퇴 후 새로운 삶의 기반

의료 기술의 발달 등으로 노년층의 수명이 연장되며 은퇴 후 제2의 삶에 대한 사회적 고민은 더욱 중요해지고 있다. 특히 노인 교육에서는 은퇴 후 삶에 대한 준비와 자세를 알려주는 길잡이로서 역할 해야 한다. 노인들이 사회에서 은퇴한 뒤에 일상적인 생활을 하기 위해서 필요한 지식, 노후의 건강관리와 노인병에 관련된 지식, 노인의 여가 활동과 취미활동에 관련된 지식, 노인의 경제활동에 관련된 지식, 가족 또는 지역사회와 유대관계를 맺어나가는 요령 등을 필수적으로 선정시켜야 한다는 것이 일반적인 노인 교육의 목표이다.²²

홍콩 엘더 아카데미의 수강생 대다수가 은퇴 이후 새로운 삶을 꾸릴 준비로서, 혹은 학업이라는 제2 삶의 목표로서 엘더 아카데미에 진입하고 있었다.

“은퇴 전까지 너무 열심히 일했기 때문에 은퇴 후 현재 삶은 재밌는 공부를 하고 싶어서 가벼운 강의를 선호한다.”

— 홍콩 메트로폴리탄 대학의 엘더 아카데미 수강생D

“정규직처럼 일하고 있을 때는 불가능했지만, 은퇴 후에 은퇴한 사람들이 수강할 수 있는 강좌들을 제공하는 몇 안 되는 엘더 아카데미 대학에 다니게 되었다.”

— 슈안 대학의 엘더 아카데미 수강생A

특히 슈안 대학의 엘더 아카데미(Elder Academy at Hong Kong Shue Yan University) 수강생은 과거 팬데믹이라는 상황적 압박으로 은퇴를 한 후, 엘더 아카데미

²² 김영순, 노인평생교육의 활성화 방안에 관한 연구, 건국대학교 행정대학원, 2016

에서 과거부터 배우고 싶었던 학문을 배움으로써 새롭게 삶의 의미를 찾을 수 있었다고 전했다.

“국제 무역 회사에 다니다가 팬데믹으로 인해 사업을 안 하게 되었다. 하지만 마음속 깊이 사람들을 돕고 싶은 마음이 가득했다. 또한 심리학에 관심이 많았기에 NGO에 자격증을 따러 갔다. 그래서 긍정심리학을 공부하고 내비게이션 요법도 공부하게 되었다.”

—슈안 대학의 엘더 아카데미 수강생B

“이런 노인들을 위한 기회가 많아서 홍콩의 노인들은 혼자 집에 있는 것이 아니라 집 밖을 나와 은퇴 후에도 삶을 잘 영위해 가며 이를 정부나 대학이 지원해 준다. 엘더 아카데미는 노인들의 은퇴 후 삶을 살아가기 위한 준비 플랫폼이라고 볼 수 있다.”

—홍콩 메트로폴리탄 대학의 엘더 아카데미 운영자

ii. 학문적인 지식 탐구의 장

기존의 노인 교육은 단순히 여가나 오락의 정도에 그쳤다. 실제 우리나라의 노인복지법에서는 ‘노인 교육’을 단순한 여가 활용의 한 부분으로 보고 있으므로 노인들이 스스로 자신의 능력을 개발하고 자아를 실현하여 제3의 인생을 실현할 기회를 얻지 못하고 노인 여가 복지시설의 시설기준 및 직원 자격 기준도 엄격하지 않아서 전문성이 떨어지기 때문에 노인의 능력 개발을 위해 복지적 관점보다는 전문성 있는 프로그램의 개발이 필요하다.

노인 아카데미(Elder Academy) 제도는 노인의 신체적 및 정신적 안녕(well-being)을 돌볼 수 있는 활동 및 평생교육에 참여할 기회를 제공하는 목적으로 추진되었다. 처음 노인 교육 모델을 구성할 시 영국, 프랑스, 호주 등의 노인 교육 모델을 참고했지만, 홍콩 노인 위원회에서는 홍콩 노인의 특성과 수요를 고려한 홍콩 노인 아카데미 제도를 구성하였다

많은 노인이 대학에서 공부할 기회를 원하면서 학문적이고 심층적인 교육과정을 희망하였다. 이를 위하여 노동복지부와 노인 위원회는 노인 아카데미 제도를 고등교육 수준까지로 확대하였다.²³ 실제로 홍콩의 엘더 아카데미는 학술적이고 체계적인 커리큘럼의 제공을 중요하게 여겼으며 수강생들 또한 엘더 아카데미에서 제공하는 프로그램이 학문적 소양을 충족하는데 충분하다는 의견을 전했다.

“중국어, 한국어, 영어와 같은 언어들도 배울 수 있었고, 자신이 배우지 못했던 분야에 대한 지식을 배울 수 있어서 좋았다.”

—홍콩 폴리테크 대학의 엘더 아카데미 수강생A

²³ 이수경. (2020). 홍콩 노인 아카데미 사례를 통한 활동적 고령화 (Active Ageing) 의 평생교육 활성화 방안. 대한고령친화산업학회지, 12(1), 63-74.

“메트로폴리탄 대학에서는 아카데미에서 제공하는 것보다 깊고 전문적인 지식을 배울 수 있도록 학술적인 프로그램이 많이 제공돼서 좋다”

— 홍콩 메트로폴리탄 대학의 엘더 아카데미 수강생A

“중국 캘리그래피나 중국 예술 등 여가와 관련된 수업도 인기가 많고 나 또한 즐겁게 수강했다. 하지만 예술이나 운동 등의 여가 수업은 다른 기관에서도 많이 찾을 수 있기 때문에 엘더 아카데미에서는 더욱 전문적인 지식을 쌓고자 한다”

— 홍콩 메트로폴리탄 대학의 엘더 아카데미 수강생B

iii. 세대 간 화합의 기회

젊은 층과 노년층 간의 화합은 활동적 고령화가 강조하는 목표이자 가치이다. 이는 결국 노인 세대의 적극적인 사회 참여, 나아가 사회적 통합이라는 선순환으로 이어지기 때문이다. 홍콩 엘더 아카데미 제도 또한 세대 간 화합을 강조하며 노인을 존중하고 그들의 공유할 수 있는 삶의 지혜가 많다고 믿는다.²⁴

특히 활동적 고령화 모델로서 엘더 아카데미의 주요한 가치를 세대 간 화합으로 내세우기도 했다.

“우리 엘더 아카데미의 목적은 노인들의 활동적인 노화를 통한 세대 간의 화합이다. 노인들이 집에만 머무는 것이 아닌, 스스로 밖에 나오고 적극적으로 사회에 참여하는 것이 긍정적 노화의 정의라고 생각한다. 긍정적 노화는 결국 다른 세대와의 화합을 통해 완성된다.”

— 홍콩 메트로폴리탄 대학의 엘더 아카데미 운영자

엘더 아카데미 프로그램은 노인들에게 적극적인 사회 참여의 기회와 동기를 부여하는 역할로서 작용한다. 이를 통해 수강생들은 새로운 친구를 사귀고 스스로 사회적 모임을 형성하는 등 능동적으로 긍정적 사회관계를 형성해 나간다. 이러한 행위들은 노인들로 하여금 스스로가 사회에서 중요한 존재라는 의식을 갖게 해 지역 사회에 더욱 적극적으로 참여할 수 있게 만든다.

특히 수강생들은 자신의 지식과 삶의 지혜를 다른 세대에게 전수하는 경험에서 매우 효능감을 느꼈다고 전했다.

“제론테크놀로지²⁵ 관련 수업에서 젊은 학생들이 노인을 위한 프로그램을 개발했는데 이 과정에서 노인들이 자신들의 입장에서 노인에게 진정으로 필요한 기술은 무엇인지, 노인의 시각에서 어떤 점이 불편한지 등을 피드백 해줄 수 있었다.”

— 홍콩 메트로폴리탄 대학의 엘더 아카데미 수강생C

²⁴ 엘더 아카데미 공식 사이트

²⁵ 제론테크놀로지는 나이드은 분들이 건강하고 편하며 안전하고 독립적인 삶과 사회참여를 가능하게 하는 기술과 환경의 디자인이라고 정의합니다. (ISG, 국제제론테크놀로지학회)

“거동이 불편하거나 장애가 있는 이들을 위한 물건을 발명하는 수업에서 우리의 입장에서 학생의 발명품을 사용하고 피드백하는 시간을 가졌었다. 이러한 수업 과정이 발명에 도움이 됐다는 학생의 말을 듣고 매우 뿌듯했다.”

— 슈안 대학의 엘더 아카데미 교수

젊은 세대와의 적극적인 교류의 장을 형성하여 세대 간의 화합을 도모하는 것은 홍콩의 엘더 아카데미 자체의 과업이기에 대다수의 엘더 아카데미에서는 세대 간 교류를 증진하는 프로그램을 제공하고 있다.

슈안 대학의 엘더 아카데미(Elder Academy at Hong Kong Shue Yan University)의 경우 학부생과 엘더 아카데미 학생들이 함께 소규모 그룹 토론에 참여함으로써, 서로 간 대화를 통해 각자의 세계를 이해하는 시간을 갖는다.

링난 대학의 엘더 아카데미(Elder Academy at Lingnan University)는 세대 간 조화를 촉진하기 위해 노인이 젊은 사람들과 대학생들과 상호작용할 수 있는 플랫폼을 제공하여 세대 간 소통과 이해를 증진하고자 한다. 55세 이상의 개인은 무료로 회원에 지원할 수 있으며, 프로그램과 활동에 참여할 수 있다. 현재 "sit-in 프로그램"과 "노인을 위한 ICT 심화 교육 프로그램"이라는 두 가지 프로그램을 제공한다. Sit-in 프로그램은 노년 학습자들은 대학 캠퍼스에서 학부 강의에 학부생들과 함께 참석하며 청강하는 프로그램이다. 이는 그들에게 지식을 얻고 젊은 세대와 교실에서 상호작용을 할 수 있는 기회를 제공한다. 교실 토론에 참여함으로써 두 세대의 학생들은 서로의 사고방식과 관점을 더 잘 이해할 수 있으며, 이는 세대 간 소통과 상호 이해를 증진하고 세대 간 소통과 상호 이해를 증진하고 세대 간 조화를 조성할 수 있다.

홍콩 시티유 대학의 엘더 아카데미(Elder Academy at City University of Hong Kong)에서는 대학의 학문 단위에서 제공하는 일부 학부 과목을 노인들이 청강생으로 수강할 수 있도록 한다. 노인들은 과제 제출이나 시험에 응시할 필요가 없으며, 이에 따라 학점이나 학위는 인정되지 않는다. 학습 기간 동안 노인들에게는 대학의 학습 시설을 이용할 수 있는 학생증이 제공된다. 또한, 'BUDDY SCHEME'을 통해 홍콩시립대 학생이 노인들이 캠퍼스 생활에 원활히 적응할 수 있도록 지원할 예정이다.

하지만 홍콩 시티유 대학의 엘더 아카데미(Elder Academy at City University of Hong Kong)의 사례와 같이 엘더 아카데미 수강생에게는 과제나 시험의 의무가 부과되지 않는 등 노인과 젊은 학생이 같은 공간에 있지만 미묘하게 다른 기대와 과업을 부여받는 차이가 발생한다. 이러한 경우가 심각해지면 외려 다른 세대와의 화합이 노인 수강생에게 새로운 소외와 부담으로 다가올 수 있다. 실제 홍콩 메트로폴리탄 대학의 엘더 아카데미(Elder Academy at Hong Kong Metropolitan University) 대학 수강생의 경우 이전 아카데미에서 소외를 경험했다.

“어떤 수업들은 어린 학생들이 주가 되고 노인들은 그저 뒤쪽에 앉아 있기만 하는 경우가 있다. 그래서 노인들만 있는 수업을 선호하게 됐는데 메트로폴리탄은 노인들만을 위한 강의 코스가 따로 있었다. 그래서 메트로폴리탄 엘더 아카데미를 선정했다. 또한

메트로폴리탄이 노인 아카데미 중에서도 규모가 매우 큰 편이기 때문에 선정하였다.”

— 홍콩 메트로폴리탄 대학의 엘더 아카데미 수강생D

젊은 학생과 함께 수강하는 수업 형태는 세대 간의 적극적 교류라는 활동적 고령화의 목표를 실현하기 위해 홍콩 내 엘더 아카데미뿐만 아니라 여러 노인 교육에서 강조되고 실천되고 있다. 하지만 이러한 수업 방식이 체계적으로 실현되지 못할 경우 위와 같이 외려 주된 수요자인 노인의 수업 내 소외와 불만족으로 인한 이탈의 위험성을 증가시킨다는 점에서 더욱 세심한 접근이 필요한 영역이다.

4. 한국의 노인 교육이 나아가야 할 방향

국내의 노인 교육은 보건복지부, 문화체육관광부, 교육부에서 이뤄지고 있으며 부처별로 다양한 노인 교육프로그램을 운영하고 있다. 한국의 대표적인 노인 기관인 노인복지관의 경우 여가 활동을 위한 강좌 개설 및 건강과 복지 증진에 관한 서비스를 제공한다. 경로당의 경우 친목 도모와 정보교환을 위한 장소로서 역할 한다.²⁶

경기도 수원특례시에 위치한 광고 노인복지관은 2013년 개관해 ‘어르신들의 활기찬 일상과 희망찬 노후를 누릴 수 있도록 동행한다’를 목표로 다양한 프로그램과 모임을 운영하고 있다. 50여 개가 넘는 어르신 대상의 프로그램뿐만 아니라 아동이나 성인 대상의 프로그램도 운영해 평생 교육의 의미를 달성하고자 한다. 그뿐만 아니라 자조 모임이나 환경 캠페인, 치매 또래 강사, 기자단 등의 자발적 활동이 가능한 프로그램을 다수 운영해 일방적 프로그램 수강의 차원에서 벗어나고자 한다. 특히 광고 노인복지관에서 운영하는 또래 강사 프로그램은 실제 홍콩 엘더 아카데미의 수강생이 인터뷰 과정에서 제안한 프로그램과 매우 유사하다.

“노인들은 살아오면서 쌓아온 지식과 자신들의 재능이 있다. 예를 들면 본인은 체육에 대한 지식이 많다. 그래서 노인들이 수강생에만 제한되는 것이 아닌 교육자가 될 수 있는 코스를 만들면 좋을 것 같다. 해당 코스를 수강한 수강생은 교육자로 인정받고 노인이 직접 또래 노인을 교육할 수 있으면 좋을 것 같다.”

— 홍콩 메트로폴리탄 대학의 엘더 아카데미 수강생C

72세의 여성 H씨는 현재 광고 IT 기자단으로 활동하고 있다. 광고 노인복지관이 개관한 이후 7년여 동안 이곳에서 활동하는 시간에 매우 만족한다고 전했다. “여기 오면 젊어지는 기분이 들고, 청춘을 만끽하는 것 같아요” 라고 활동의 소감을 전했다.

하지만 83세의 남성 I씨는 복지관의 프로그램 운영에 대해 아쉬움을 전했다. 2013년 복지관이 개관한 이해 꾸준히 방문해 온 그는 프로그램의 수가 실질적으로 부족하고

²⁶ 이수경. (2020). 홍콩 노인 아카데미 사례를 통한 활동적 고령화 (Active Ageing) 의 평생교육 활성화 방안. 대한고령친화산업학회지, 12(1), 63-74.

성격 또한 주로 시간 때우기 용임을 비판했다. 그뿐만 아니라 늙어가고 있는 노인들의 현 상황에서 실질적으로 필요한 프로그램이 더 마련될 필요가 있다고 덧붙였다.

김지환(2010)은 급속한 고령화 사회와 격심한 사회변동에 있어서 노년기 학습을 통해 자기 삶의 질을 향상할 수 있는 프로그램 확대의 필요성을 주장했다.²⁷ 노인복지관의 프로그램은 노인복지법의 규정과 각 시도별 지방자치 조례 및 규정에 근거하고 있으며 각 복지관의 특성과 규모에 따라 차이가 나타난다. 특히 한국의 노인복지관은 보건복지부 산하의 여가 복지시설로 규정돼 독립된 교육기관으로 대우받지 못한다. 따라서 노인들의 교육적 욕구가 정책적으로 미흡하게 반영되고 있다. 그뿐만 아니라 복지관에서 제공하는 프로그램 또한 흥미나 오락 중심으로, 노인 세대가 세대 공동체 교육의 훌륭한 교수 자원으로 성장하기 위해서는 사회참여 및 봉사 등 폭넓은 분야로의 관심사를 넓혀 나가는 과정이 필요하다.²⁸

노인복지관 외에도 평생학습관이나 경로당 등 우리나라에는 노인 교육을 위한 기관이 다양하게 존재하지만, 그 기관마다 운영의 주체와 지원 방식, 운영 체계 등이 제각각이라는 점이 가장 큰 문제로 지적되고 있다. 수원시 직영의 평생학습 기관의 근무자 H 는 현재의 노인 교육 체계의 전문성 부족에 대해 아쉬움을 드러냈다. 2023 년도 기준 수원시에서는 총 81 개의 부서와 180 여 개의 기관에서 노인 대상의 평생 교육을 진행하고 있다. H 씨는 “수원시 관내에 포진된 평생교육의 종류와 참여 방법 등을 포괄하는 허브 역할을 구축하는 방향성이 필요하다”고 전했다. 기관별로 운영의 방식이나 프로그램 구성이 다양하다는 점이 노인들에게 긍정적으로 작용하기 위해선 홍콩의 노동복지국이나 노인위원회와 같이 노인 대상 평생교육을 전담하고 지휘할 수 있는 중심 허브가 선제 되어야만 한다.

한국의 또 다른 노인교육기관으로는 노인대학이 있다. 노인대학은 대한노인회에서 진행하는 주요한 사업 중 하나이다. 대한노인회는 1969 년 전국 노인정 회장들이 중심이 되어 설립됐고 현재 우리나라의 노인 활동의 중심체 역할을 하고 있다. 중앙회, 연합회, 지회, 분회의 4 단계 조직 체계를 가지고 있는 전국적인 조직이다. 광고 노인대학에서 4 년간 학장으로 부임했던 남해복 전 학장은 “한국의 노인대학은 이름만 대학일 뿐 전국에 포진된 노인대학 간 통일된 교육 커리큘럼조차 존재하지 않는다”며 “학장이 직접 강사와 학생을 모집해 대학을 운영해 왔다”고 전했다. 노인대학을 운영하는 대한노인회의 경우 사단법인이라는 단체의 특성으로 인해 기부나 후원금을 받을 수조차 없다. 오직 정부의 적은 지원금으로 전국의 노인대학과 기타 사업을 운영해야 하기에 각 노인대학의 자금 실정 또한 좋지 못하다. 남 전 학장은 “강사료의 경우에는 시청에서 지원을 받아왔는데 이 예산이 매년 늘지를 않고 턱없이 부족해 강사를 구하기 어려울뿐더러 강의의 질이 하락할까 우려스럽다”고 말했다. 실상 홍콩 또한 정부로부터

²⁷ 김지환. (2010). 고령화 사회의 노인평생교육 활성화 방안에 관한 연구. 동국대학교 불교대학원 석사학위논문.

²⁸ 김지환. (2010). 고령화 사회의 노인평생교육 활성화 방안에 관한 연구. 동국대학교 불교대학원 석사학위논문.

받는 지원금은 초기의 아카데미 설립 비용이 전부라고 볼 수 있다. 그럼에도 한국과는 달리 전문적이고 체계적인 커리큘럼을 제공할 수 있었던 이유는 대학이라는 물리적 공간, 그리고 운영 인력의 지원, 뿐만 아니라 기업의 적극적인 운영 자금 지원이 있었기 때문이다. 실제로 현재 대한노인회는 사단법인으로 자유로운 후원금 조달이 불가능하다. 이에 국회와 관련한 개정 법안을 발의한 상태이지만 변화는 미진한 실정이다.

우리나라의 노인대학은 고령화 사회에서 늘어가는 노인 인구들이 앞으로의 생을 새롭게 계획하고 개척해 나가는 데 중요한 제반으로서 작용할 수 있다. 남전 학장은 "의학 기술의 발전 등으로 노인의 수명은 늘어났지만, 여전히 정년 이후의 삶에 대해 적극적으로 고민하는 태도는 부족하다"고 우려했다. 따라서 그는 노인대학을 통해 노인 사회로 진입하는 이들이 앞으로 어떤 삶을 살아가야 할지 활발하게 계획하고 준비하는 과정이 필요하다고 전했다. 덧붙여 유의미한 노인교육의 등장을 위해서는 정부적 관심과 제도 개편, 그리고 적극적인 재정적 뒷받침이 중요함을 강조했다.

III 결론

1. 결론 및 시사점

홍콩의 엘더 아카데미는 WHO에서 제시한 활동적 고령화 개념에 대응하여 등장한 제도이다. 따라서 제도 전반에 활동적 고령화의 주요한 목표인 노인의 자아실현, 적극적인 사회참여, 개인 내적의 성장 등을 가치로 삼고 실천하고 있었다. 이를 운영 방식과 커리큘럼에서 발견할 수 있었으며, 운영자와 수강생들 또한 활동적 고령화에 대해 적극적으로 인식하고 실천하려는 태도를 보여줬다. 이는 아직 노인 대상 평생교육에 대한 이해가 부족한 한국의 노인 교육 현장에 적극적으로 유입되어야 할 것이다.

또한 홍콩의 엘더 아카데미가 정부 기관인 홍콩 노동복지국과 노인위원회 산하에 자리 잡고 있기에 재정 및 프로그램의 운영에 그 영향력이 다분할 것이란 예상과는 달리, 각 기관은 운영에 있어 자율성과 다양성이 적극적으로 보장되고 있었다. 이러한 원인에는 엘더 아카데미의 주요한 운영 자금 조달처가 정부가 아닌 기업이라는 점이 크게 좌우했을 것이라 사료된다. 아카데미의 자유로운 운영은 노인들이 다양한 엘더 아카데미 중 본인에게 적합한 커리큘럼을 선택할 기회를 보장하기도 한다. 따라서 우리나라의 노인교육기관 또한 단순히 정부의 지원 확대라는 일차원적 문제 접근 방식에서 나아가 자금 조달 체계에 대한 새로운 접근과 변혁이 필요하다.

또한 활동적 고령화 모델로서 노인 세대의 적극적 사회 참여를 위해 세대 간의 교류를 증진하는 프로그램을 조사한 모든 대학의 엘더 아카데미에서 운영하고 있었다. 그러나 실제 수업 속에서 미묘하게 다른 젊은 학생과 엘더 아카데미 수강생의 기대되는 과업 수준 등은 오히려 노인 세대에게 소외를 경험하게 하는 계기로 작용할 수 있다. 따라서 세대 간의 교류를 증진하는 프로그램에 대해 보다 나은 접근 방식을 고민하는 계기를 마련했다.

본 연구는 선행 연구에서 문헌 연구에 그쳤던 실제 교육 현장을 방문하고, 엘더 아카데미의 운영자와 수강자 모두의 입장을 모두 담아냈다. 이는 단순히 문헌 연구로만으로는 알아낼 수 없는 수강생들의 입장을 심층 면담을 통해 생생하게 담아냈다. 그뿐만 아니라 홍콩의 엘더 아카데미가 활동적 고령화 모델을 어떻게 실천하고 있는지, 각 기관 관계자와의 인터뷰 내용을 질적 코딩하여 분석했다. 특히 선행 연구에서는 한국과 홍콩의 노인 교육을 비교하는 선에서 그쳤다면, 본 연구는 활동적 고령화 모델로서 홍콩의 엘더 아카데미가 한국의 노인 교육에 가져다줄 수 있는 시사점을 제공하고자 했다. 그뿐만 아니라 질적 연구 방법과 양적 연구 방법을 혼합하여 실제 홍콩인들의 평생 교육에 대한 인식 전반과 실제 평생 교육으로서 엘더 아카데미를 수강한 이들의 경험을 자세히 담아냈다.

2. 연구의 한계점 및 후속 연구 방향성

본 연구는 질적 연구 방법과 양적 연구 방법을 혼용하여 보다 유의미한 연구 결과를 도출하고자 했지만 양적 연구 방법으로 활용한 설문지법에서 설문 대상이 매우 포괄적이라는 점에서 표본 설정이 미흡했으며, 실제 응답자의 결과가 홍콩인의 인식 전반을 대표한다고 보기는 어렵다는 한계가 존재한다. 그뿐만 아니라 온라인 google 폼 조사 방식을

활용했다는 점에서 응답의 확실성과 진실성을 보장할 수 없다.

또한 질적 연구 방법론 중 하나인 심층 면담을 진행하기 위해 거쳐야 할 기반 과정인 라포 형성이 매우 어려웠다는 것이 큰 한계로 존재한다. 심층 면담 대상이 대부분 노인으로 영어가 아닌 광둥어를 사용하는 홍콩인이었다는 점에서 수강생의 대답을 정확히 이해하고 공감하는 반응 등 상황에 걸맞은 행동과 질문을 하는데 매끄럽지 못했다는 한계가 있다.

덧붙여 위 연구의 경우 활동적 고령화 모델에 대해 인터뷰 참여자의 목소리를 통해 정의 내리고자 했지만, 현재까지도 노년학계에서 활동적 고령화에 대한 확실한 정의가 부족하다는 점을 미루어 보아, 후속 연구에서는 활동적 고령화 모델에 대해 WHO가 제시한 개념을 실천하는 다른 국가의 선례 등을 추가하여 보다 구체화된 활동적 고령화 개념을 제시해 낼 수 있길 바란다.

IV부록

1. 참고문헌 목록

- 강희숙. (2000). 『일부지역 노인의 신체적 건강과 우울과의 관련성』. 대한보건연구
- 고현남. (2001). 『농어촌지역 노인의 우울정도와 관련요인』. 대한간호학회지. 31(6), 645-655
- 김미경. (2022). 나이 듦의 인식 제고를 위한 노인교육의 의미론적 해석. 인문사회 21, 13(2), 65-80.
- 김영순, 노인평생교육의 활성화 방안에 관한 연구, 건국대학교 행정대학원, 2016
- 김지환. (2010). 고령화 사회의 노인평생교육 활성화 방안에 관한 연구. 동국대학교 불교대학원 석사학위논문.
- 다와수랭 렉시르(2020) 『몽골 도시노인의 사회참여활동이 삶의 질에 미치는 영향에 관한 연구』. 숭실대학교 70-73
- 박인아(2022) 『노인의 경제활동이 삶의 만족에 미치는 영향』. 한국노인복지학회 노인복지연구. Vol. 77(4), pp. 143-165
- 송나영(2020) 『1인 가구의 세대별 특성과 우울 영향』. 인문사회21, 11(4), 405-420
- 신미식. (2007). 『평생교육으로서 한국노인교육의 발전방향-노인교육담론을 중심으로』. Journal of Lifelong Education. Vol.13. No.1
- 이수경. (2020). 홍콩 노인 아카데미 사례를 통한 활동적 고령화 (Active Ageing) 의 평생교육 활성화 방안. 대한고령친화산업학회지, 12(1), 63-74.
- 이수애. (2002). 『농촌지역 노인의 우울증 결정요인에 관한 연구』. 한국노년학. Vol.22. No.3. 135-137
- 이익섭. (2005). 『저소득 노인의 우울에 영향을 미치는 요인에 관한 연구』. 한국노인복지학회 노인복지연구 가을호. 289
- 이정택. (2017). 『은퇴가 건강생활습관과 정신건강에 미치는 영향』. KIRI보험연구원. 고령화리뷰16호. 9
- 정진숙, “노인의 평생교육 참여 동기와 만족도가 성공적 노화에 미치는 영향”, 금산 : 중부대학교, 2023년 2월,
- 통계개발원. (2023). 『코로나19와 도시철도 통행량, 노후생활과 노인부양, 우리사회의 안전』. KOSTAT 통계플러스 2023년 여름호. 5
- 한지나(2019) 『노인의 경제활동과 우울 증상의 관계』. 노인복지연구 64(3), 93-116

Tam, M. (2012). Lifelong Learning for Elders in Hong Kong: Policy and Practice. International Journal of Lifelong Education, 31 (2), 157–170.

<https://www.scope.edu/programmes/elder-academy-city-university-hong-kong>

LCQ6: Measures to cope with an ageing population_Government Information Service, Hong Kong Special Administrative Region Government, 2023년 3월 22일 수정, 2024년 6월 20일 접속,
<https://www.info.gov.hk/gia/general/202303/22/P2023032200177.htm>

2. 설문조사 질문지

<홍콩인 대상 인식 조사 설문지>

☞인구학적 특성				
귀하의 성별은 무엇입니까?		① 남성 ② 여성		
귀하의 출생년도는 언제입니까?		()년		
귀하께서 현재 거주하시는 지역은 어디입니까?		① 홍콩 ② 기타		
귀하의 최종 학력을 선택해주시요. ① 중학교 이하 ② 고등학교 졸업 ③ 대학 재학 중 ④ 대학 졸업 ⑤ 대학원 재학 중 또는 졸업				
현재 귀하께서 해당되시는 경제 활동 상태를 선택해주시요. ①은퇴/ 무직 ②취업 및 자영업 ③실업 및 구직 ④ 학생 ⑤ 기타				
1. “평생교육”에 대해 들어보신 적이 있나요?		① 예 ② 아니오		
2. "평생교육"이 무엇인지 알고 계신가요?		① 예 ②아니오		
3. “평생교육”에 참여한 경험이 있으신가요?		① 예 ②아니오		
☞3 번 질문에 ‘예’ 라고 답하신 경우에만 아래 질문에 응답 부탁드립니다. ‘아니오’ 라고 답하신 경우, 4 번부터 응답 부탁드립니다.				
내 용	①	②	③	④

3-1. 평생교육을 통해 본인의 역량이 향상되었다고 느낀다.	매우 그렇다	그렇다	아니다	전혀 아니다
3-2. 평생교육경험에 대해 만족하며 다시 참여할 의향이 있다.	매우 그렇다	그렇다	아니다	전혀 아니다
3-3. 주변인들에게 평생교육에 참여하라고 권할 의향이 있다.	매우 그렇다	그렇다	아니다	전혀 아니다
3-4. 평생교육에 참여하시게 된 동기가 무엇인가요? ①취업/창업/이직 ②직장 유지 및 수입 증대 ③자기 계발 및 성장 ④ 취미와 관심사 즐기기 ⑤ 사회 참여 및 봉사활동 ⑥기타				
3-5. 평생교육을 주관하거나 제공한 기관은 어디였나요? ①정부 ②민간 기업, 비영리 기관 ③기타(명확하지 않음, 확인 불가능)				
4. 평생교육에 참여할 의향이 있으신가요?	① 예 ② 아니오			
5. 그 이유는 무엇인가요? ①취업/창업/이직 ②직장 유지 및 수입 증대 ③자기 계발 및 성장 ④ 취미와 관심사 즐기기 ⑤ 사회 참여 및 봉사활동 ⑥학업 진흥				
☞평생교육에 대한 인식				
고령화 현상에 대응하기 위해 가장 필요한 정책은 무엇인가요? ①노인 소득 보장 정책 ②노인 의료 보장 정책 ③노인 취업 지원 정책 ④노인 친화적 환경 정책 ⑤여가 활동 지원 정책 ⑥연령 통합적 사회 문화 정책 ⑦평생 교육 정책				
노인 돌봄의 주요 책임 주체는 누구라고 생각하시나요? ①개인 ②가정 ③기업 ④정부				
질문	①	②	③	④
노인이 새로운 직업을 시작하거나 새로운 기술(지식)을 배우기에 이미 늦었다고 생각한다.	매우 그렇다	그렇다	대체로 아니다	전혀 아니다
노인이 자신의 능력을 발휘할 수 있는 적절한 일자리를 찾기 어렵다.	매우 그렇다	그렇다	대체로 아니다	전혀 아니다

노인은 과거 사회에 기여했지만 현재 그에 상응하는 인정을 받지 못하고 있다.	매우 그렇다	그렇다	대체로 아니다	전혀 아니다
---	-----------	-----	------------	-----------

👉人口統計特徵				
您的性別是什麼？		② 男 ② 女		
您的出生年份是什麼時候？		() 年		
您目前居住的地區是哪里？		② 香港 ② 其他		
請選擇您的最終學歷 °				
① 中學以下 ② 高中畢業 ③ 大學在讀 ④ 大學畢業 ⑤ 研究生在讀或畢業				
請選擇您目前的經濟活動狀態 °				
① 退休/無業 ② 就業及自營業 ③ 失業及求職 ④ 學生 ⑤ 其他				
6. 您聽說過“終身教育”嗎？		① 是 ② 否		
7. 您知道“終身教育”是什麼嗎？		① 是 ② 否		
8. 您有參與過“終身教育”的經歷嗎？		① 是 ② 否		
👉請只回答第 3 個問題回答“是”的人 ° 如果回答“否”，請從第 4 個問題開始回答 °				
내 용	①	②	③	④
3-1. 透過終身教育，您感覺自己的能力有所提升 °	非常是	是的	不是	完全不是
3- 2.對終身教育經驗感到滿意並有再次參與的意願 °	非常是	是的	不是	完全不是
3-3. 有意願建議周圍的人參加終身教育 °	非常是	是的	不是	完全不是

<p>3-4. 參加終身教育的動機是什麼？</p> <p>① 就業/創業/轉職 ② 保持工作及增加收入 ③ 自我發展及成長 ④ 享受興趣和愛好 ⑤ 社會參與及志願活動 ⑥ 其他</p>				
<p>3-5. 主辦或提供終身教育的機構是什麼？</p> <p>① 政府 ② 民間企業及非營利機構 ③ 其他（不明確，無法確認）</p>				
<p>4. 您有參加終身教育的意願嗎？</p>				<p>① 是 ② 否</p>
<p>5. 原因是什麼？</p> <p>① 就業/創業/轉職 ② 保持工作及增加收入 ③ 自我發展及成長 ④ 享受興趣和愛好 ⑤ 社會參與及志願活動 ⑥ 學業進修</p>				
<p> 對終身教育的認識</p>				
<p>應對老齡化現象最需要的政策是什麼？</p> <p>① 老年收入保障政策 ② 老年醫療保障政策 ③ 老年就業支援政策 ④ 老年友好環境政策 ⑤ 娛樂活動支援政策 ⑥ 年齡融合的社會文化政策 ⑦ 終身教育政策</p>				
<p>您認為老年人照顧的主要責任主體是誰？</p> <p>① 個人 ② 家庭 ③ 企業 ④ 政府</p>				
問題	①	②	③	④
老年人開始新的職業或學習新技術（知識）已經太晚了	非常是	是的	不是	完全不是
您認為老年人難以找到發揮自己能力的合適工作嗎	非常是	是的	不是	完全不是
您認為老年人過去對社會有貢獻，但現在未得到相應的認可嗎	非常是	是的	不是	完全不是

3. 표 이미지

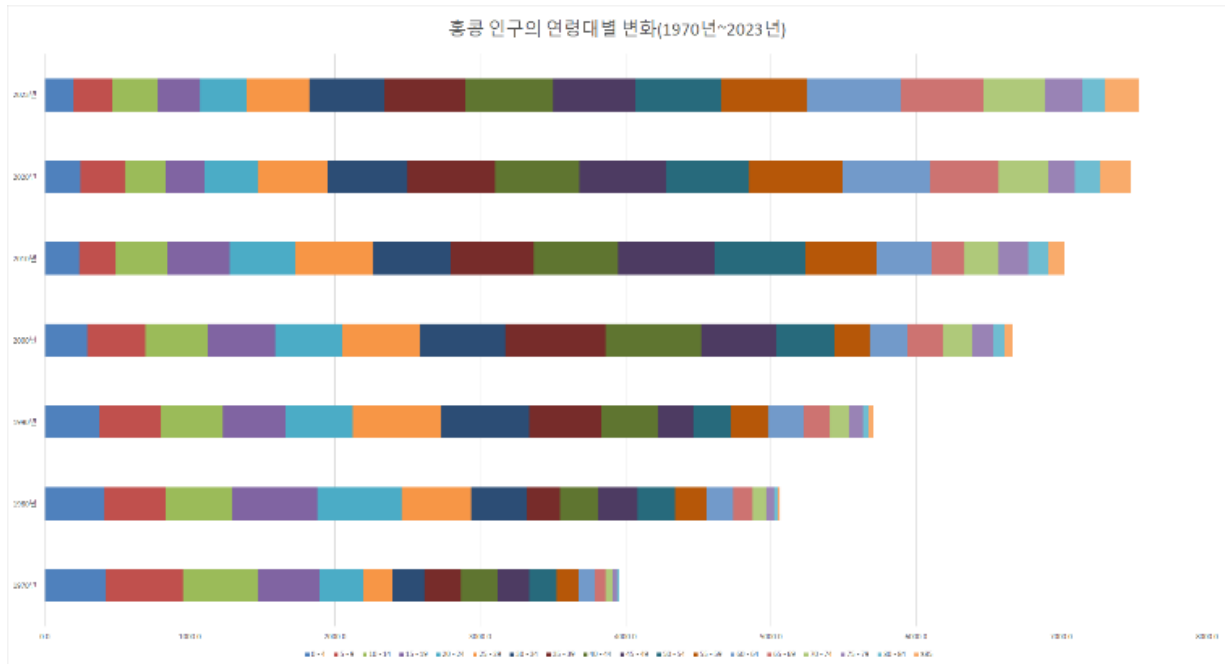


그림 5홍콩의 고령화 추이(별첨1)

고령화 현상에 대응하기 위해 필요한 정책

Y 응답 수 X 정책

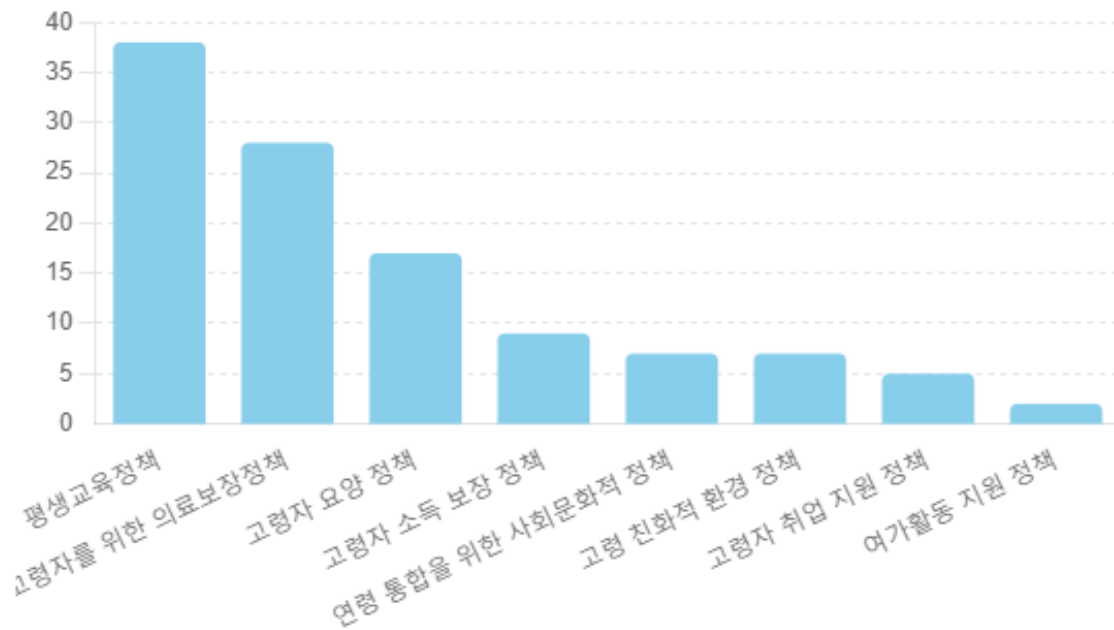


그림 6.홍콩인 평생교육 인식 설문조사(별첨2)

노인돌봄의 책임주체 설문

■ 응답 수 X ■ 책임자

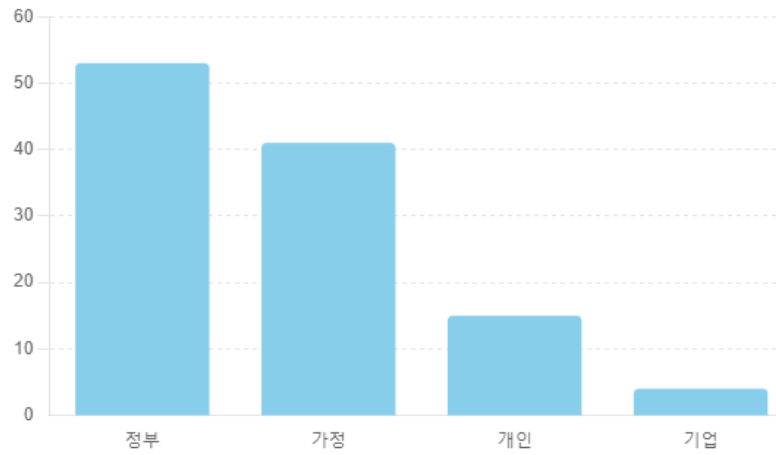


그림 3. 홍콩인 평생교육 인식 설문조사(별첨3)

참가중인 평생교육의 주체

■ 응답 수 X ■ 주체

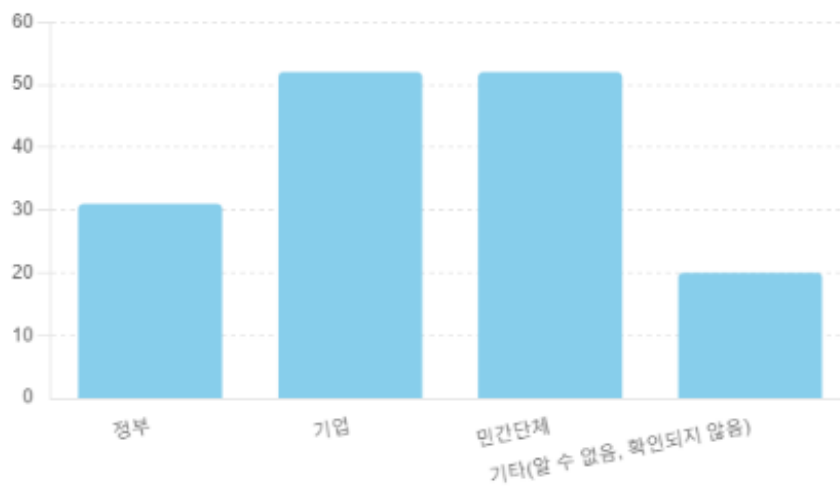


그림 7. 홍콩인의 평생 교육 인식조사(별첨4)